

Ársskýrsla leikskóladeildar Seyðisfjarðarskóla



SEYÐISFJARÐARSKÓLI

- Í hverju barni býr fjársjóður -

Svandís Egilsdóttir
Ásta Guðrún Birgisdóttir



Efnisyfirlit

| | | |
|-----|---|-------------------------------------|
| 1 | Almennar upplýsingar..... | 3 |
| 1.1 | Gerð leikskóla, húsnæði, útileiksvæði | 3 |
| 2 | Lög um leikskóla..... | 4 |
| 3 | Aðalnámskrá leikskóla..... | 4 |
| 4 | Stefna og uppeldislegar áherslur | 5 |
| 4.1 | Starfsmannastefna | 5 |
| 4.2 | Stefna vegna foreldrasamstarfs | 5 |
| 5 | Leikskólastarfið - Framkvæmd ársáætlunar..... | 6 |
| 5.1 | Skipulag leikskóladagsins | 6 |
| 5.2 | Þróunarstarf..... | 7 |
| | Heilsueflandi leikskóli | 7 |
| | Mótun læsis- og stærðfræðistefna..... | Error! Bookmark not defined. |
| | Mótun agastefnu..... | 7 |
| | Styrkir og endurnýjun búnaðar | 8 |
| 5.3 | Sérkennsla | 8 |
| 5.4 | Aðlögun/innritun, flutningur milli deilda, útskrift elstu barna | 8 |
| 5.3 | Börn..... | 9 |
| | Fjöldi barna - samsetning hópsins..... | 9 |
| | Beiðnir um greininar | 11 |
| 5.4 | Starfsmenn | 11 |
| | Samstarf innan starfsmannahópsins | 12 |
| | Yfirlit yfir störf og stöðugildi | 12 |
| | Hlutfall fagmenntunar árið 2017..... | 13 |
| | Fundir | 14 |
| | Skipulagsdagar | 14 |
| | Endur og símenntunaráætlun | 14 |
| 5.5 | Foreldrasamstarf | 15 |
| | Foreldrafundur og foreldrasamtöl | 15 |
| | Þátttaka foreldra í leikskólastarfinu | 15 |
| | Fréttabréf og heimasíða..... | 15 |
| | Foreldrafélag | 16 |
| | Foreldraráð..... | 16 |
| 5.6 | Samstarf – ráðgjöf..... | 17 |
| | Samstarf innan Seyðisfjarðarskóla..... | 17 |
| | Samstarf við aðra | 18 |
| | Ráðgjöf og samstarf við sérfræðinga | 18 |
| 6. | Innra mat | 19 |
| | Mat og skráningar á líðan og þroska nemenda | 19 |
| | Umsögn frá leikskóladeild til grunnskóladeildar | 20 |
| | Mat starfsmanna á framkvæmd starfsins og líðan í starfi | 20 |
| | Mat foreldra á leikskólastarfinu – niðurstöður skólapúlsins..... | 21 |
| | Lokaorð | 22 |
| | Fylgiskjal 1 - Dagskipulag leikskólans skólaárið 2017-2018..... | 1 |
| | Fylgiskjal 2 - Endurmenntun á skólaárinu 2017-2018..... | 1 |
| | Fylgiskjal 3 –Úrbótaáætlun vegna endurmats skólaárið 2017-2018..... | Error! Bookmark not defined. |



1 Almennar upplýsingar

Leikskólinn Sólvellir var tekinn í notkun árið 1974. Húsið var byggt sem fyrsti áfangi að þriggja deilda leikskóla og hægt að byggja við það frá báðum hliðum eftir þörfum. Húsið hönnuðu þeir Ásmundur Jóhannsson, Jón Kaldal og Jón Róbert Karlsson, teiknistofunni Staðli. Þegar leikskólinn var opnaður var hann ekki fullgerður, en lóðin hins vegar tilbúin og fullgerð. Lóðina hannaði Reynir Vilhjálmsson landslagsarkitekt. Eftt var til samkeppni um nafn á leikskólann og varð nafnið Sólvellir fyrir valinu.

Í upphafi var leikskólinn rekinn af kvenfélagi Seyðisfjarðar og bæjarsjóði. Verkskiptingin var þannig að bæjarsjóður byggði húsið og sá um laun starfsmanna. Kvenfélagið hins vegar réði starfsfólk og útbjó leikföng á vinnufundum sem haldnir voru viku eða hálfsmánaðarlega. Einnig voru farnar ýmsar fjáröflunarleiðir til þess að afla fjár til leikfangakaupa. Þessi rekstrarháttur var líklega hafður á til ársins 1980 en þá yfirtók bæjarsjóður alfarið rekstur leikskólans.

1.1 Gerð leikskóla, húsnæði og útileiksvæði

Skólinn var upphaflega byggður sem tveggja deilda leikskóli með möguleika á stækkun síðar meir. Í byrjun 21.aldar var bætt við stjórnunarálmum. Eldhús, skrifstofa, sérkennsluherbergi, undirbúningsherbergi og kaffistofa starfsmanna fluttist úr gamla húsinu í stjórnunarálmuna. Viðbyggingin er fullir 130m² til viðbótar við tæpa 307,8m² sem fyrir voru; samtals er því grunnflötur skólans um 438m². Útileiksvæðið er um 1179m². Með viðbyggingunni skapaðist rými fyrir þriðju deildina, ungbarnadeild fyrir 12 – 24 mánaða gömul börn. Barnafjöldi á þeim tíma var þá um og yfir 40 börn.

Árið 2008 var byggt við húsið en fram að því voru tvær deildir reknar í því. Byggt var svokölluð starfsmannabygging þar sem aðstaða starfsmanna leikskólans var verulega bætt. Í kjölfarið var hægt að opna þriðju deildina í gömlu byggingunni. Næstu árin voru ýmist reknar tvær til þrjár deildir en í dag eru reknar þrjár deildir. Álfhóll, deild 1-2 ára barna, Dvergasteinn deild 2-3 ára barna og Vinaminni deild 4-5 ára barna. Auk er rúmgóð listastofa, Skaftfell og ágætis leikherbergi, Ós. Starfsmannaaðstaða er góð með undirbúningsherbergi leikskólakennara, móttökueldhúsi, kaffistofu, skrifstofu aðstoðarleikskólastjóra og sérkennsluherbergi.

Haustið 2016 var leik-, grunn- og tónlistaskóli sameinaður sem nýr Seyðisfjarðarskóli. Í dag heitir leikskólinn Sólvellir því Leikskóladeild Seyðisfjarðarskóla, en kölluð Sólvellir dags daglega áfram. Unnið er eftir nýrri skólastefnu Seyðisfjarðarkaupstaðar og áhersluatriði næstu ára er sameining skólastofnananna.



2 Lög um leikskóla

Leikskóladeild Seyðisfjarðarskóla starfar samkvæmt lögum um leikskóla no. 90/2008. Leikskólinn er fyrsta skólastigið í skólakerfinu og er fyrir börn að skólaskyldualdri. Leikskóli annast að ósk foreldra uppeldi, umönnun og menntun barna á leikskólaaldri í samræmi við lög þessi. Foreldrar, samkvæmt lögum þessum, teljast þeir sem fara með forsjá barns í skilningi barnalaga.³ Í leikskólum skal velferð og hagur barna hafður að leiðarljósi í öllu starfi. Veita skal börnum umönnun og menntun, búa þeim hollt og hvetjandi uppeldisumhverfi og örugg náms- og leikskilyrði. Stuðla skal að því að nám fari fram í leik og skapandi starfi þar sem börn njóta fjölbreyttra uppeldiskosta. Starfshættir leikskóla skulu mótast af umburðarlyndi og kærleika, jafnrétti, lýðræðislegu samstarfi, ábyrgð, umhyggju, sáttfýsi, virðingu fyrir manngildi og kristinni arfleidd íslenskrar menningar.

3 Aðalnámskrá leikskóla

Aðalnámskrá leikskóla var endurskoðuð og endurútfegin árið 2011 og ber leikskólum að starfa samkvæmt henni. Hver leikskóli gerir skólanámskrá fyrir sinn leikskóla og mótar sér stefnu sem allt starfsfólk vinnur eftir. Aðalnámskrá leikskóla er sett af menntamálaráðherra með sama hætti og reglugerðir og skulu leikskólakennarar og rekstraraðilar taka mið af henni. Hún lýsir sameiginlegum markmiðum og kröfum sem eiga við um allt leikskólastarf. Náms svið leikskóla eru: Læsi og samskipti, heilbrigði og vellíðan, sjálfbærni og vísindi, sköpun og menning. Náms sviðin skarast og eru samofin undirstöðuþáttum leikskólastarfs, leik, daglegri umönnun og almennri lífsleikni.



4 Stefna og uppeldislegar áherslur

Árið 2016 tók gildi ný skólafestna Seyðisfjarðarkaupstaðar og starfar Seyðisfjarðarskóli eftir henni. Lögð er áhersla á skapandi skólafarf, sjálfbærni og lýðræði innan stefnunnar og eru það þ.a.l. áhersluatriði alls leikskólafarfsins.

Á leikskólaaldrinum eru börnin á miklu mótunarskeiði og leikskólaárin eru tími mikilvægs náms og þroska. Starfshættir Sólvalla stuðla að því að börn læri að bera virðingu og umhyggju fyrir öðru fólki, þrói með sér samkennd, tillitssemi og vináttu. Útikennsla og útinám er mikilvægur þáttur í starfi leikskóladeildarinnar. Með því er verið að efla virðingu barna fyrir náttúru og umhverfi. Umhverfisvernd er orðin stór hluti af almennu starfi. Skapandi hugsun er rauður þráður í gengum allt skólafarfið og börnin fá tækifæri til að fást við fjölbreytt verkefni sem bjóða upp á margar lausnir sem hvetja til rannsókna og ígrundunar. Hvatt er til gagnrýnninnar hugsunar og börnum gefið færi á að virkja sköpunarkraft sinn. Þau eru hvött til að túlka og tjá sig á fjölbreyttan hátt, m.a. í gegnum leik, hreyfingu, myndmál, tónlist, tungumál, tölur og tákni.

Einkunnarorð Seyðisfjarðarskóla eru: „Í hverjum nemanda býr fjársjóður“

4.1 Starfsmannastefna

Leikskóladeildin hefur starfað síðustu ár eftir eigin starfsmannastefnu sem byggð er á Starfsmannastefnu kaupstaðarinnar en í vor tók gildi ný starfsmannastefna Seyðisfjarðarkaupstaðar og hafa starfsmenn kynnt sér hana.

Nýir starfsmenn kynna sér starfsmannahandbók Sólvalla en hún er í endurskoðun og verður hún sameinuð starfsmannahandbók Seyðisfjarðarskóla sem er í vinnslu. Aðstoðarleikskólastjóri fylgir eftir móttökuáætlun og síðan tekur deildastjóri viðkomandi deildar við móttökuáætluninni. Fyrstu kynni af nýjum vinnustað skipta höfuðmáli og því er mikilvægt að allir starfsmenn leikskólans leggi sig fram um að taka vel á móti nýjum starfsmanni.

Stefna vegna forfalla starfsfólks er í notkun dags daglega og eftir þörfum hverju sinni. Aðstoðarskólastjóri ásamt deildastjórum metur hvert tilfelli fyrir sig útfrá barngildum og þörfum.

4.2 Stefna vegna foreldrasamstarfs

Foreldrasamstarf er lykilþáttur í leikskólafarfinu. Allir foreldrar eru sérfræðingar í sínu barni og því er mjög mikilvægt að jákvæð og upplýsandi samskipti séu til staðar í leikskólanum.

Markmið foreldrasamstarfsins eru fyrst og fremst:



- að auka upplýsingastreymi milli heimilis og leikskóla.
- að skapa traust á milli foreldra og starfsmanna.
- að hafa velferð barnsins að leiðarljósi.
- að foreldrar fái að fylgjast með starfi leikskólans.

Dagleg samskipti við foreldra þegar börnin koma í skólann eða þegar þau eru sótt eru mikilvægur þáttur í foreldrasamstafinu. Í fataklefa húsins eru upplýsingatöflur fyrir hverja og eina deild. Þar geta foreldra nálgast upplýsingar, t.d. hvernig matalyst og svefn barnsins var þennan dag sem og viðfangsefni þess. Upplýsingarnar eru mismunandi eftir aldri og þroska barnsins en nánari upplýsingar má nálgast hjá starfamanni.

Foreldrasamtöl eru einu sinni til tvisvar á ári þar sem kennari hittir foreldra þar sem þroski og líðan barnsins er rædd. Leikskólinn leggur áherslu á að fá gesti í heimsókn. Boðið er í heimsókn á Degi íslenskrar tungu, foreldrakaffi, ömmu- og afakaffi, Sólvallahátíð og við útskrift elstu barnanna er foreldrum þeirra barna boðið til sérstakrar útskriftarhátíðar.

Í byrjun aðventu er gefið út fréttabréf með upplýsingum um viðburði í desember og er foreldrum boðið í piparkökumálun fyrir jólin.

Ávallt er leitast við að gera leikskólastarfið sýnilegt. Fréttir á heimasíðu eru mikilvægur þáttur í því sem og daglegar myndir af leikskólastarfinu á facebook síðu leikskóladeildarinnar. Deildarstjórar senda upplýsingar í tölvupóstum til foreldra með reglulegu millibili.

5 Leikskólastarfið - Framkvæmd ársáætlunar

5.1 Skipulag leikskóladagsins

Dagskipulag skólans er í fylgiskjali 1. Áhersla var lögð á samverustundir á öllum deildum og voru þær 1-2 á dag. Þar eru viðfangsefnin margþætt s.s. söngur, leikir, umræður og lestur. Allar deildir vinna með námsefnið Lubbi finnur málbein í samverustundum. Öll börn fóru í hópastarf 2 í viku yfir vetrartímenn. Viðfangsefni hópastarfsins eru mismunandi eftir aldri og þroska viðkomandi barna en þema vetrarins var Lífsleikni og spannaði það allt starf deildarinnar en ekki síst hópstundir barnanna.

Í móttöku á morgnana er boðið upp á rólega stund og gjarnan verið með verkefni við borð, það sama gildir um eftirmiðdaginn rétt fyrir lokun.

Útivist er stór þáttur í leikskólastarfinu, lagt er upp með að farið sé út 1-2 á hverjum degi. Eldri börn leikskólans hafa mikið notað útikennslustofuna við Dagmálalæk á þessu skólaári en öll börn á Vinaminni fóru fjórum sinnum þangað í vetur.



Boðið er upp á hádegisverð frá skólamötuneytinu í herðubreið en lögð er áhersla á að hádegisverðurinn sé róleg stund þar sem borðsiðir og framsögn er æfð. Eftir hádegisverðinn eru yngstu börnin lögð til hvíldar, leitast er við að skapa rólega stund þar sem börnin geta notið slökunar og hvíldar. Þau eldri fara í hópstundir þar sem þeim er skipt í minni hópa og ýmist lesið eða unnin mál- og lestrarörvandi verkefni. Eftir hádegi er útivera á mið- og eldri barna deild. Dagurinn endar ýmist í frjálsum leik eða vali ýsmist inni eða úti allt eftir veðri og árstíð.

5.2 Próunarstarf

Heilsueflandi leikskóli

Leikskóladeildin varð formlegur þátttakandi í verkefninu Heilsueflandi leikskóli í des. 2016. Landlæknisembættið hefur umsjón með verkefninu en það miðar að því að efla vitund og áhuga nemenda og starfsfólks á heilsueflingu. Í heilsueflandi grunn- og leikskóla sem og í listadeild getum við með fræðslu og ákveðnum vinnubrögðum bætt heilsu og líðan nemenda sem hefur jákvæð áhrif á námsárangur þeirra. Veturinn 2017-2018 var unnið áfram með geðrækt í leikskóladeildinni en þema deildarinnar var Lífsleikni þennan vetur. Lífleiknin náði yfir allt daglegt starf deildarinnar sem og hóp- og samverustundir Samkvæmt gátlistum stefnunnar nær starfsemi leikskóladeildarinnar 81% af viðmiðum, sem telst viðunandi árangur. Við teljum því geðræktarluta heilsueflandi lokið í bili. Tannverndarvika var haldin í lok janúar 2018 og voru gátlisti Heilsueflandi leikskóla tekin fyrir af starfsmönnum og starfið metið út frá viðmiðum stefnunnar. Samkvæmt stefnunni nær starfsemi leikskóladeildarinnar 86% af viðmiðum tannverndarluta Heilsueflandi leikskóla og telst það viðunandi. Áframhaldandi vinna eftir stefnu heilsueflandi leikskóla er framundan næsta vetur og verður lögð áhersla á starfsmenn skólans.

Mótun agastefnu

Starfsfólk vann að mótun agastefnu sem ein heild á starfsdegi 26. feb. og í kjölfarið tóku starfsmenn ákvöðrun um að innleiða Uppeldi til ábyrgðar í skólastarfið. Nú þegar hefur innleiðing hafist og stýrihópur vegna innleiðingar mótaður.

Lubbi finnur málbein

Lubbi er íslenskur fjárhundur. Lubba langar mikið til að læra að tala og þá þarf hann að læra öll íslensku máhljóðin. Allar deildir hafa reglulegar Lubbastundir annars vegar í samverustundum



eða í hádegisstundum. Áframhaldandi þróun verður með námsefnið um Lubba í samþættingu við annað námsefni og leikskólastarf.

Endurnýjun búnaðar og styrkir

Skilrúm á salerni barnanna var sett upp í sumarfríinu 2017 eftir athugasemd heilbrigðiseftirlitsins. Hljóðvist innanhúss var einnig bætt í sumarfríinu. Settar voru upp hljóðísogsplötur á deildum, gangi og á Ós (dýnó). Framkvæmdin hefur haft mjög góð áhrif á hljóðvist innanhús og er mikil ánægja með framkvæmdina innan leikskóladeildarinnar. Stefnt er á að endurtaka hljóðvistarmælinguna á árinu til samanburðar við fyrri mælingu.

Haldið var áfram að endurnýja stóla fyrir kennara á árinu en keyptir voru stólar við matarborðin og jógastólar til að nota á gólfinu í leik og starfi með nemendum. Sófar voru endurnýjaðir á miðdeild. Ein borðtölva var endurnýjuð og fartölvu bætt við tölvubúnaðinn, skjávarpi og skjávarpatjald fyrir undirbúningsherbergið.

5.3 Sérkennsla og stuðningur.

Markmið sérkennslu í leikskólum er að beita snemmtækri íhlutun vegna frávíka í þroska áður en almenn skólaganga hefst. Við leikskóladeildina starfar sérkennari í 50% starfi veturinn 2017-2018. Helstu viðfangsefni sérkennara er umsjón sérkennslumála, annast frumgreiningu og ráðgjöf til starfsmanna og foreldra. Sérkennari heldur utan um einstaklingsnámskrágerð og fylgir þeim eftir í einstaklings og hóptímum ásamt öðrum kennurum. Börn sem úthlutað er sérkennslutímum eru með greiningar eða á leið í greiningu hjá viðurkenndum aðilum. Einn nemandi er í vikulegri þjálfun hjá sjúkraþjálfara og iðjuþjálfara og annar nemandi í vikulegri þjálfun hjá sjúkraþjálfara. Sjö nemendur eru í málörvun hjá sérkennara en þurfa á talþjálfun að halda. Sjö nemendur af erlendum uppruna þurfa málörvun og/eða talþjálfun. Einn nemandi fellur undir málefni fatlaðra.

Bæði Vinaminni og Dvergasteinn eru með eitt stuðningsstöðugildi hvor deild vegna ýmisa mála innan deildanna. Stöðurnar nýtast annars vegar sem stuðningur við starf deildanna og hins vegar stuðningur við ákveðin börn. Illa gekk þó að manna aðra stöðuna og mannaðist hún ekki almennilega fyrr en í desember. Stuðningur fylgdi síðan Vinaminni og Dvergasteini út skólaárið og gekk það vel.

5.4 Aðlögun/innritun, flutningur milli deilda og útskrift elstu barna

Aðlögun barna í leikskólann hefur verið með hefðbundnum hætti þetta skólaárið. Leikskóladeildin tekur við börnum þegar þau hafa náð 12 mánaða aldri. Þar sem börnin eru að



koma inn allt árið eða strax og þau hafa náð 12 mánaða aldri er aðlögun í gangi á yngstu deildinni meira og minna allt árið um kring. Flutningur á milli deilda fer alla jafna fram á vorin og haustin en miðast það samt sem áður alltaf við fjölda eins árs barna sem hefja nám. Óvenju mikill fjöldi eins árs nemenda sótti um skólagöngu í leikskóladeildinni og því fór flutningur á milli deilda fram vorið 2018 þegar árg. 2015 sameinaðist á Vinaminni og árg. 2014 flutti yfir á Dvergastein. Aðlaganir á milli deilda gekk vel og kom vel út fyrir bæði nemendur og kennara að nýta sumarið í að aðlagast nýjum deildum fyrir komandi vetur.

Dvöl elstu barnanna lýkur í síðasta lagi við sumarlokun og koma þau ekki í skólann á ný eftir það, níu börn eru fædd árið 2012 og hætta þau um sumarleyfi. Útskrift elstu nemend fór fram 28. júní við hátíðlega athöfn við bláu kirkjuna. Foreldrum var boðið og þau fengu viðurkenningu fyrir að hafa lokið námi við leikskóladeildina.

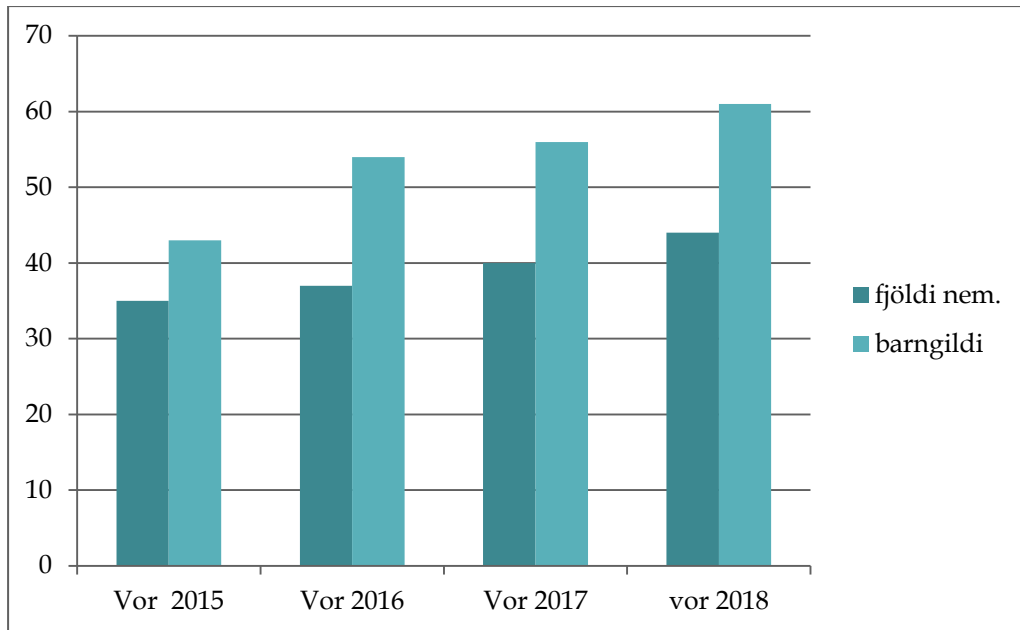
5.3 Börn

Fjöldi barna - samsetning hópsins

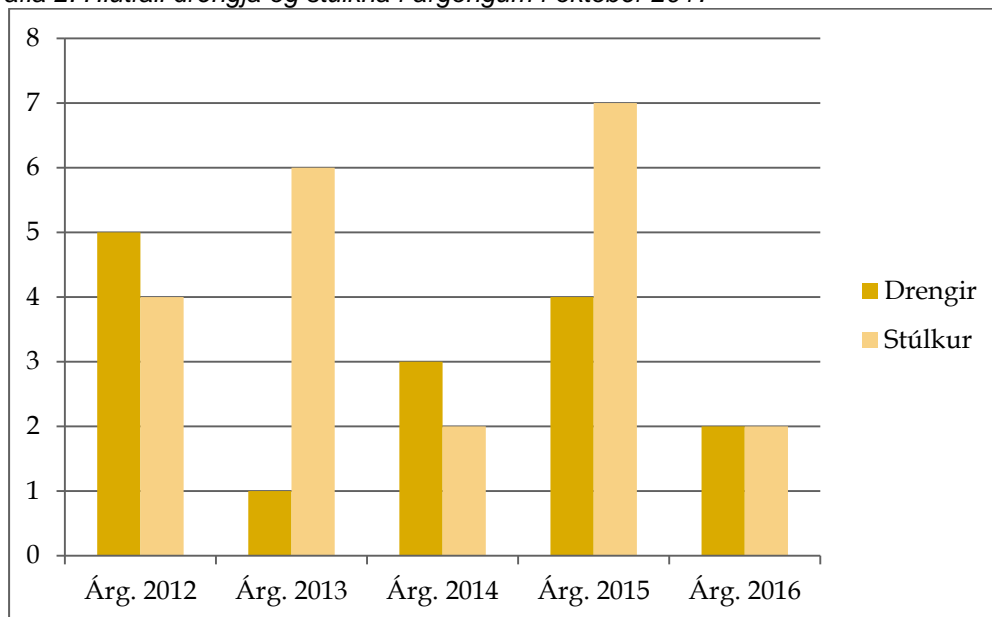
Í október 2017 voru 35 nemendur í 265,5 dvalarstundum og töldust vera 50,3 barngildi. Í júní 2018 dvöldust 44 börn í 340,2 dvalarstundum og töldust vera 61 barngildi. Þróun síðustu ára í nemendafjölda og fjölda barngilda má sjá í töflu 1. Fjöldi barna eftir kyni og árgöngum er í töflu 2 og 3. Flest eru þessi börn með íslensku að móðurmáli en þó eru 5 börn sem áttu íslenskan föður og móður með annað móðurmál en íslensku, eitt barn átti íslenska móður og föður með annað móðurmál og tvö þeirra voru í virku tvítyngi, þ.e. báðir foreldrar með annað móðurmál en íslensku.



Tafla 1. Fjöldi nem. og barngildi nemenda 2015-2018.

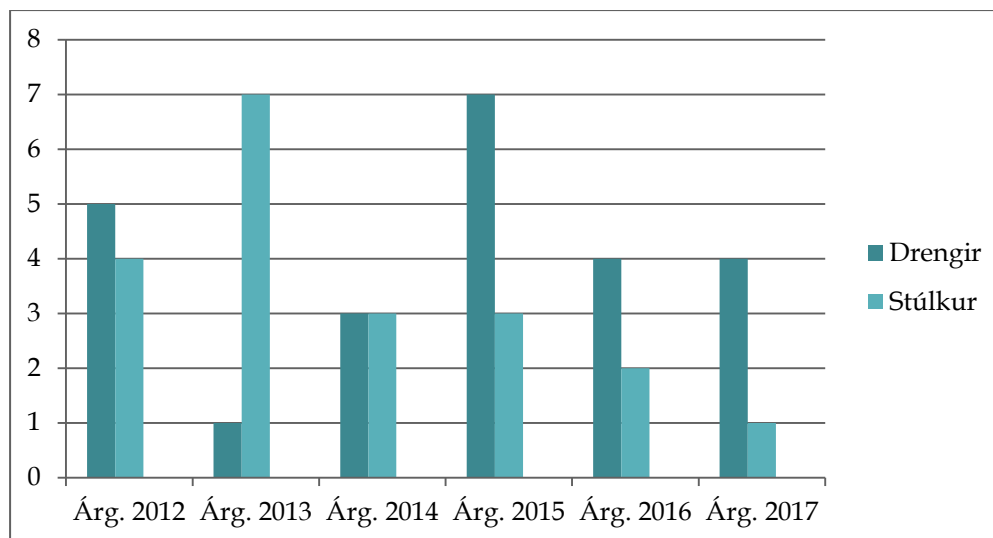


Tafla 2. Hlutfall drengja og stúlkna í árgöngum í október 2017





Tafla 3. Hlutfall drengja og stúlkna í árgöngum í júní 2018.



Beiðnir um greiningar

Sex tilvísanir sendar til talmeinafræðings, tveir falla undir viðmið Sjúkratrygginga Íslands og/eða til talþjálfunar. Tvær tilvísanir voru sendar til sálfræðings, ein er í vinnslu en hinar í bið. Auk þess er unnið með tvær tilvísanir frá fyrra ári.

5.4 Starfsmenn

Á byrjun vetra urðu allnokkrar breytingar á starfsmannahaldi leikskóladeildarinnar. Nýr deildastjóri með leikskólakennaramenntun tók til starfa á miðdeildinni og var mikið gleðiefni að manna allar deildastjórastöður með leikskólakennurum. Þrír starfsmenn voru frá um nokkurra vikna skeið vegna langvarandi veikinda í vetur. Einnig tóku til starfa þónokkrir leiðbeinendur á báðum eldri deildum um haustið. Öllum starfsmannabreytingum fylgir óhjákvæmilega töluvert rask fyrir bæði börn og starfsfólk og alltaf tekur tíma að koma öllu í rétt horf aftur og að allir verði fyllilega öruggir. Illa gekk að manna afleysingastöðu vegna undirbúningstíma leikskólakennaraframan í byrjun vetrar og féllu þá undirbúningstímar mikið niður eða voru teknir í aukavinnu. Mikið álag sem og óánægju innan leikskólakennarahópsins vegna þessa og má sama segja um starfsmannahópinn allan. Í desember og byrjun janúar náðist þó að manna allar stöður og fylgir því meiri stöðugleiki. Skólastarfið komst fljólega eftir áramót í fastari skorður og meiri sveiganleiki myndaðist. Undirbúningstímum var fylgt eftir auk þess sem allir starfsmenn fengu einn tíma á viku í undirbúning og aðilar að Félagi leikskólakennara fengu einn auka klukkutíma auk þess tíma sem samið er um í kjarasamningum. Þess ber þó að geta að



aukatímar geta fallið niður ef ekki tekst að manna afleysingar að fullu. Meiri sveiganleiki hefur myndast til að halda deildarfundum og deildastjórafundum.

Starfsmannahald var nokkuð stöðugt fram á vor og var starfsfólki fjölgað fram að sumarfrí vegna aukins fjölda nemenda. Töluvert var um langvarandi veikindi innan starfsmannahópsins í vetur en þeim var öllu jafnan mætt með afleysingafólki eins og kostur var á hverju sinni.

Samstarf innan starfsmannahópsins

Jákvæðni ríkti í starfsmannahópnum og samskipti alla jafnan góð. Álagstengd einkenni komu fram í starfsmannahópnum og má rekja það til langvarandi álags í hópnum vegna undirmönnunar, starfsmannabreytinga og vöntun á undirbúningstímum. Þegar svo er komið getur myndast ókyrrð og samskipti orðið erfiðari. Um miðja vetur var fullmannað í leikskóladeildinni og þegar líða fór á veturinn fannst greinilegur munur á hvernig starfið var komið í fastar skorður og starfsfólk orðið öruggara í eigin hlutverki. Daglegt starf gekk öllu jafnan vel. Má þar líklega tengja saman aukinn fjölda faglærðra kennara sem og starfsreynslu allra starfsmanna að aukast innan hinnar rúmlega árgömlu leikskóladeildar Seyðisfjarðarskóla. Tvisvar í vetur þurfti að senda nemendur heim vegna veikinda starfsmanna.

Starfsmannasamtöl voru tekin um mánaðarmótin feb./mars. Skólastjóri og aðstoðarskólastjóri skiptu samtölunum á milli sín og gengu þau vel.

Yfirlit yfir störf og stöðugildi

Í október 2017 voru starfsmenn alls 13 í 11,37 stöðugildum en í maí 2018 voru þeir 16 í 12,5 stöðugildum.

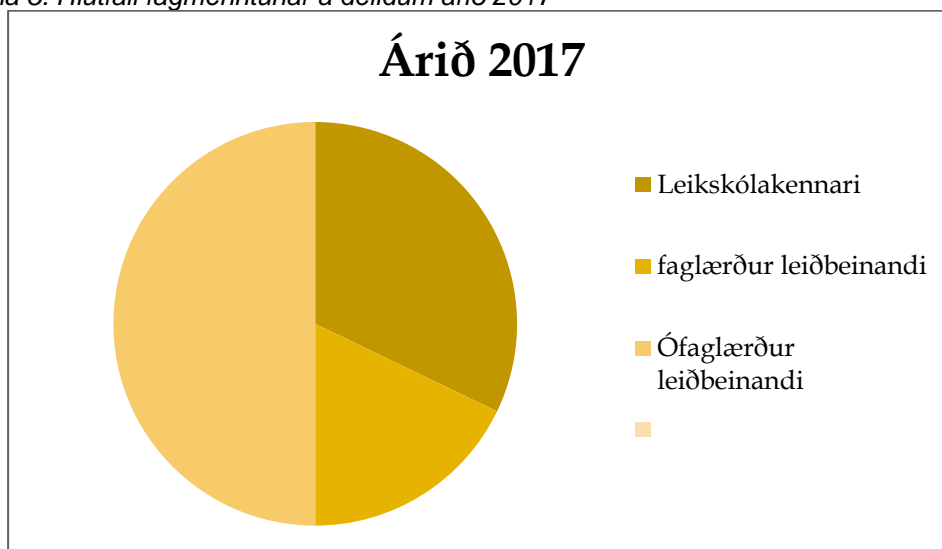


Tafla 4. Samanburður á stöðugildum og starfshlutföllum í október og maí.

| | Okt.17 | | Maí 18 | |
|-------------------------|--------|-------|--------|-------|
| | fjöldi | stg | fjöldi | stg |
| Uppeldi og stjórnun | | | | |
| Skólastjóri | 1 | 0 | 1 | 0 |
| Aðstoðarleikskólastjóri | 1 | 1 | 1 | 1 |
| Deildarstjóri | 3 | 3 | 3 | 3 |
| Leiðb. m. aðra menntun | 2 | 2 | 3 | 2,5 |
| Leiðbeinendur | 7 | 5,5 | 7 | 6 |
| Sérkennari | 1 | 0,5 | 1 | 0,5 |
| Veikindaleyfi | - 2 | - 2 | | |
| Fæðingarorlof | | | - 1 | - 1 |
| | 13 | 10 | 15 | 12 |
| Aðrir starfsmenn | | | | |
| Eldhús | 1 | 1 | 1 | 1 |
| Ræsting | 1 | 0,37 | 1 | 0,37 |
| | 2 | 1,37 | 2 | 1,37 |
| | 15 | 11,37 | 17 | 13,37 |

Hlutfall fagmenntaðra hefur aukist síðustu ár og er nú 4,5 staða mönnuð með leikskólakennurum, ein og hálf með annari háskólamenntun og einn með aðra uppeldismenntun í fæðingarorlofi

Tafla 5. Hlutfall fagmenntunar á deildum árið 2017





Fundir

Í leikskóladeildinni eru haldnir deildarstjórafundir vikulega. Þar er starfið skipulagt, metið og unnið að áætlunum og stefnum. Deildarfundir eru haldnir eftir því sem tími, tilefni og tækifæri gefast. Viðfangsefni þeirra er almennt skipulag fyrir hverja og eina deild sem og samráð og handleiðsla starfólks. Deildarfundum var fjölgað í vetur og voru þeir einu sinni í viku að jafnaði. Starfsmannafundir voru mánaðarlega en þá vann starfsfólk sér inn frídaga í haut- og vetrarfríinu. Viðfangsefni starfsmannafunda er að skipuleggja starf leikskóladeildarinnar, fara yfir gögn og kynna, samræma starfsaðferðir og endurmat. Stöku starfsmannafundir eru teknir fyrir deildafundi sem og endurmenntun starfsmannahópsins. Teymisfundir stjórnenda Seyðisfjarðarskóla eru vikulegir þar sem starf deildanna er skipulagt og samræmt. Einnig eru fundirnar nýttir til endurmenntunar stjórnenda. Fræðslunefndarfundir eru einu sinni í mánuði og mætir skólastkóri á þá, fulltrúi starfsmanna leikskóladeildarinnar og aðstoðarleikskólastjóri við ásamt fræðslunefnd Seyðisfjarðarkaupstaðar.

Aðstoðarleikskólastjóri situr samráðsfundi með öðrum leikskólastjórum á Austurlandi 2-3 á ári og nýttast þeir til samráðs og til endurmenntunar. Sérkennari situr fundi með öðrum sérkennurum á Austurlandi og trúnaðarmaður Félags leikskólakennara sækir trúnaðarmannanámskeið.

Skipulagsdagar

Skipulagsdagar voru samtals fimm á skólaárinu. Tvisvar var tekinn hálfur dagur en fjórir dagar voru teknir heilir til undirbúnings, mats og símenntunar.

Skipulagsdagarnir voru sem hér segir:

- 8. ágúst, hálfur skipulagsdagur.** Starfsmannafundur og undirbúningur opunar.
- 7. okt.** Haustþing leikskóla á Austurlandi.
- 20. okt.** sameiginlegur skipulagsdagur. Kynnisferð að skoða sameinaða skóla.
- 16. feb. hálfur skipulagsdagur.** Deildarfundir og þróun innra starfs leikskóladeildar.
- 20. apríl,** Starfsmannafundur og innra mat.
- 11. maí,** Starfsmannafundur og innra mat.

Endur og símenntunaráætlun

Unnin var starfsþróunaráætlun fyrir Seyðisfjarðarskóla frá 2017 til 2019 sem er í gildi. Endurmenntun kennara var fjölbreytt í vetur. Má þar nefna kynnisferð starfsfólk



Seyðisfjarðarskóla í aðra sameinaða skóla á Norðurlandi, Skólalæping Seyðisfjarðarskóla, námskeið um skapandi skólastarf, tveir leikskólakennarar deildarinnar fóru á námsekiðið Lubbi finnur málbein og námskeið um TRAS skráningarkerfi. Yfirlit yfir fræðslu, námskeið og fundi/ráðstefnur veturinn 2017-2018 er að finna í fylgiskjali 2.

5.5 Foreldrasamstarf

Markmið leikskóladeildarinnar er að stuðla að jákvæðum og upplýsandi samskiptum við foreldra ásamt því að hvetja til þátttöku í starfinu. Lögð er áhersla á að leggja strax í upphafi góðan grunn að jákævðu og uppbyggjandi samstarfi þes sem ummhyggja og velfarð barnsins er höfð að leiðarljósi.

Foreldrafundur og foreldrasamtöl

Árlegur kynningarfundur fyrir foreldra var haldinn 3. október 2017. Foreldrahandbók var afhent á fundinum og er aðgengileg á heimsíðu skólans.

Deildarstjórar skipuleggja einkaviðtöl þar sem skipst er á upplýsingum um viðkomandi barn. Foreldri/foreldrar geta einnig beðið um viðtal hjá deildastjóra hvenær sem þeir telja þörf á. Eitt foreldraviðtal var haldið í vetur fyrir alla foreldra.

Þátttaka foreldra í leikskólastarfinu

Leikskóladeildin stóð fyrir nokkrum samverustundum foreldra og nemenda við ýmis tækifæri á skólaárinu. Ömmu og afakaffi var haldið 15. sept. og gekk það mjög vel. Ömmur, afar og aðrir ættingjar mættu vel og áttu góða stund með barninu sínu. Foreldrum var boðið í piparkökubakstur á aðventunni eins og venja hefur verið fyrir og var það skemmtileg stund. Haldið var foreldrakaffi 26. janúar þar sem foreldrum er boðið í valstund annars vegar og frjálsan leik hins vegar. Heimsóknin gekk vel og almenn ánægja var með hana. Heimsóknir nemenda á Dvergasteins á vinnustaði foreldra voru í vetur. Þar kynntust nemendur fjölbreyttu starfi foreldraheimsins. Verkefnið heppnaðist vel og almenn ánægja var með það.

Fréttabréf og heimasíða

Deildarstjórar sendu reglulega út til foreldra tölvupósta með upplýsingum um starfið á deildunum og helstu viðburði í nánustu framtíð. Fréttir á vefsvæði voru uppfærðar reglulega en ljósmyndir og upplýsingar um starfið eru settar á tímalínu í Mentor og fór veturinn í að aðlagast nýjum vinnubrögðum vegna Mentors.



Foreldrafélag Sólvala

Foreldrafélag hefur starfað við leikskólann frá 1982. Í stjórn félagsins sitja fjórir foreldrar. Allir foreldrar eru sjálfkrafa í foreldrafélaginu. Þeir borga 300 kr. á mánuði fyrir börn sín óháð fjölda þeirra. Þeir peningar eru notaðir í ferðasjóð, útskriftarferð sem farin er með elstu börnin að vori, fyrirlestra sem fengnir eru á foreldrafundi og sitthvað fleira.

Ný stjórn foreldrafélagsins var kjörin á aðalfundi þess þann 3. október 2017.

Stjórn foreldrafélags Sólvala:

Örvar Jóhannsson, faðir á Vinaminni og Álfhól

Sandra Guðmundsdóttir, móðir á Vinaminni og Álfhól

Zanda Kruze, móðir á Dvergastein.

Helga Rós Magnúsdóttir, móðir á Vinaminni.

Anna Guðbjörg Sigmarsdóttir leiðbeinandi við leikskóladeildina er tengiliður við leikskóladeildina.

Hefðbundin verkefni foreldrafélagsins voru:

- Aðalfundur foreldrafélagsins er haldinn að hausti, að loknum almennum kynningarfundum.
- Vettvangsferð elstu barna í Norrænu.
- Styrkir og stuðningur vegna ýmissa verkefna/viðburða s.s. Sólvallahátíð
- Páskaeggjaleit eftir leikskólalag.

Foreldraráð Seyðisfjarðarskóla

Tekin var ákvöðrun um að sameina foreldraráð leikskóladeildar og skólaráð grunnskólans í vetur undir einu skólaráði Seyðisfjarðarskóla. Þar eiga foreldrar nemenda leikskóladeildar fulltrúa sem og starfsfólk. Fundir eru sex sinnum á ári og starfar ráðið eftir ársáætlun skólaráðs Seyðisfjarðarskóla. Fyrsti vetur ráðsins gekk vel og fundaði það einu sinni í mánuði.

Skólaráð Seyðisfjarðarskóla 2017-2018.

Svandís Egilsdóttir skólastjóri.

Porkell Helgason fulltrúi kennara gunnskóladeild, varamaður Þórunn

Eymundardóttir.



Ólafía Stefánsdóttir fulltrúi kennara á leikskóladeild, varamaður Ágústa Berg Sveinsdóttir.

Sólrún Friðbergisdóttir fulltrúi annarra starfsmanna, varamaður Bjarnheiður Jónsdóttir.

Elva Ásgeirsdóttir fulltrúi foreldra grsk., varamaður Tinna Guðmundsdóttir.

Oddný Björk Daníelsdóttir fulltrúi foreldra í leikskóladeild, varamaður Guðný Lára Guðrúnardóttir.

Sonja Del Carmen Stefánsson fulltrúi grenndarsamfélagsins 2017-2019 varamaður:.

Gunnar Einarsson fulltrúi nemenda, varamaður Jóna Mist Márusdóttir.

Elísa Maren Ragnarsdóttir fulltrúi nemenda, varamenn Mikael Nói Ingvason og Helena Lind Ólafsdóttir.

5.6 Samstarf – ráðgjöf

Samstarf innan Seyðisfjarðarskóla

Markmið með gagnkvæmum heimsóknnum grunn- og leikskólabarnanna er að hlúa að tilfinningalegu öryggi barnanna og auðvelda þeim skólaskiptin.

Starfað er eftir áætlun um farsæla skólabyrjun sem hefst með heimsókn 1. bekkjar til elstu nemenda í leikskóladeild þar sem þau sýna þeim með skólatöskuna sína og segja frá innihaldi þeirra. Fyrsta heimsókn í grunnskóladeildina er til skólastjórnenda eins og venjan er, stjórnendur fræða þau um grunnskólastarfið og er þeim sýnt allt húsnæðið þann dag. Í kjölfarið hefjast heimsóknir mánaðlega fram á vor þar sem lögð er áhersla á að nemendur leikskóladeildar kynnist bekkjastofum, verkgreinastofum, bókasafni, íþróttahúsi og leikskvæði grunnskóladeildarinnar. Elstu börn leikskóladeildar tóku þátt í Skólaskemmtun Seyðisfjarðarskóla. Haldið er í þá hefð að elstu nemendur leikskóladeildar taka þátt í vordögum grunnskóladeildarinnar. Í lok vetrar er skilafundur þar sem kennara elstu barnanna hitta tilvonandi kennara 1. bekkjar og gefa upplýsingar um greiningargögn og málefni einstakra nemenda með vitneskju foreldra. Elsti árgangur tók þátt í skólaskemmtun Seyðisfjarðarskóla 16. apríl með því að flytja upphafslag sýningarinnar og stóðu þau sig vel.

Deildastjóri listadeildar, Benedikt H. Hermannsson kom á starfsmannafund í október þar sem hann kom inn í umræðu um skapandi skólastarf og þróun þess í leikskólastarfinu Einnig tók



hann þátt í samsöng sem var í vetur einu sinni í mánuði. Þar sungu nemendur deilda lög sem þau höfðu lært nýverið og ýmis skemmtileg lög voru lærð.

Bókasafnsheimsóknir Dvergasteinsbarna voru reglulegar þar sem Sólveig Sigurðardóttir bókavörður las fyrir þau og vann ýmis verkefni með þeim.

Samstarf við aðra

Leikskóladeildin hefur átt ánægjulegt samstarf við Skaftfell í nokkur ár en nemendum á Dvergasteini hefur verið boðið á sýningu einu sinni á önn. Allir nemendur á Dvergasteini fóru í vikulega í íþróttahúsið þar sem þau fóru í íþróttatíma með kennara af deildinni. Sundkennarinn Unnur Óskarsdóttir hélt tveggja vikna námskeið fyrir tvo elstu árg. leikskóladeildarinnar eins og verið hefur síðustu ár. Foreldrar skrá og borga fyrir námskeiðið. Samstarf er við Heilsugæsluna vegna tveggja og hálfis árs skoðana barna annars vegar og fjöggra ára skoðana barna hins vegar. Hjúkrunarfræðingur boðar foreldra með barnið í skoðunina en hún fer fram í sérkennsluherbergi leikskóladeildarinnar. Foreldrar fylla út upplýsingarblað frá Heilsugæslunni vegna þroska barnsins og mæta síðan með því í skoðunina til hjúkrunarfræðingsins. Samstarfið hefur gengið vel síðustu ár. Samstarf við tannlækni, Edda Sveinsdóttir tannlæknir hjá Tannlæknastofu Austurlands kom í heimsókn í tengslum við tannverndarviku 2018 í mars og fjallaði um góða tannhirðu. Hún tók einnig á mótí árg. 2014 á tannlæknastofuna á Heilsugæsluna. Hún sýndi þeim áhöld og tannlæknastólinn og allir fengu að prófa. Heimsóknirnar heppnuðust vel. Brunavarnir Austurlands koma í heimókn til elstu nemenda leikskóladeildarinnar á haustin þar sem þeim er kynntar eldvarnir og starf slökkviliðsmanna. Á vorin er sömu nemendum síðan boðið að skoða slökkvistöðina, aðtöðuna þar og slökkvibílan. Báðar heimsóknirnar voru mjög skemmtilegar. Forvarnafulltrúi Seyðisfjarðarkaupstaðar og Lögreglan á Austurlandi voru í samstarfi við leikskóladeild Seyðisfjarðarskóla með heimsókn Lúlla löggubangsa Vinaminni og Dvergastein í mars 2018. Lúlli Löggubangsi og lögreglan kynntu fyrir nemendum umferðareglur og öryggismál. Heimsóknin var áhugaverð og vel heppnuð.

Ráðgjöf og samstarf við sérfræðinga

Seyðisfjarðarkaupstaður er með samning við Skólaskrifstofu Austurlands varðandi einstaklingsráðgjöf fyrir börn. Á skólaskrifstofunni starfa sálfræðingur og talmeinafræðingur sem sinna greiningum og ráðgjöf við skóla á Austurlandi. Einnig er samstarf við Iðjuþálfa Heilbrigðisstofnunar Austurlands, Greiningastöð ríkisins og heyrna- og talmeinaastöð ríkisins vegna meðferðar einstakra mála innan leikskóladeildarinnar.



Apríl 2018 hófst samstarf við félagsþjónustu Austurlands þar sem teymi sérfræðinga vinnur með starfsfólki Seyðisfjarðarskóla vinnur eftir Nyborgarmódelinu eða Austurlandslíkaninu svo kallaða. Síðustu tveir mánuðir vetrarins voru nýttir í að þróa starf teymisins og taka fyrir nokkur mál. Áframhaldandi þróun samvinnunnar verður næsta haust og veturinn 2018-2019.

6. Innra mat

Mat og skráningar á líðan og þroska nemenda

Ýmsar aðferðir eru til að meta bæði leikskólastarfið og framfarir og þroska barnanna.

- *EFI -2*. Öll börn á fjórða aldursári eru skimuð með EFI-2 prófinu sem metur málskilning og máltjáningu. Ef niðurstöður eru undir meðallagi er málinu vísað til athugunar hjá talmeinafræðingi og ráðstafanir gerðar í kjörlfarið.
- *Hljóm-2*: Leikskólakennarar leikskóladeildarinnar hafa um nokkurra ára skeið metið öll börnin í elsta árgangi með HLJÓM-2 prófi í byrjun vetrar. Ef barn er undir meðallagi í einhverjum þætti prófsins er unnið sérstaklega með þá þætti til að styrkja stöðu þess og barnið endurmetið að vori.
- *Íslenski máhljóðamælirinn* er skimunartækni í spjaldtölvu (iPad) sem ætlað er fagaðilum leik- og grunnskóla og stofnana. Með forritinu er unnt að skima og forprófa framburð íslensku máhljóðanna og meta skiljanleika tals um leið. Með *Íslenska máhljóðamælinum* fá börn vísi að greiningu á máhljóðamyndun sinni. Bent er á hvaða máhljóð þarf að þjálfra m.a. til að laða fram réttan framburð og hljóðavitund sem mikilvæg er í umskráningarferli fyrir læsi.....
- *TRAS skráning* á málþroska 2-5 ára barna er framkvæmd 1-2 á ári fyrir hvert barn. TRAS er skráningaraðferð fyrir leikskólakennara til að fylgjast með málhegðun og málþróun tveggja til fimm ára barna.
- *Þroskalýsingar*: Leikskólakennarar fylla út almenna þroskalýsingu fyrir öll börn í leikskóladeildinni einu sinni á ári. Þeim er fylgt eftir í foreldraviðtölum þar sem kynntar eru niðurstöðurnar.
- *Könnun á líðan barna og félagstengslum*: Í vor var framkvæmt félagamat á tveim elstu árgöngum leikskóladeildarinnar. Þá eru börnin spurð út í líðan í leikskólanum og staða þeirra innan barnahópsins könnuð. Könnunin gaf góðar vísbindingar um líðan nemenda, stöðu þeirra í hópnum og hjálpaði mikið við skipulagningu á leikskólastarfinu.



Könnunin sýndi fram á að áframhaldandi athuganir eru nauðsynlegar og verða þær unnar áfram næsta vetur.

Ef þörf er á nánari athugun vegna gruns um þroskafrávik eru notuð prófin Íslenski þorksalistinn og Smábarnalistinn. Þessir tveir listar meta þroska barnsins nánar og skiptast þeir í mál- og hreyfipátt. Móðir barnsins fyllir listann út og leikskólakennari reiknar út niðurstöður. Ef þörf er á nánari athugun eru gerðar viðeigandi ráðstafanir, t.d. sótt um greiningu hjá Skólaskrifstofu Austurlands í samráði við foreldra og sérkennara.

Umsögn frá leikskóladeild til grunnskóladeildar

- Niðurstöður hljóm-2
- Niðurstöður greininga fagaðila
- Stafakönnun
- Stöðumat við lok leikskólagöngu

Deildastjóri elstu deildar og aðstoðarskólustjóri héldu einnig skilafund til sérkennara grunnskóladeildar og skólustjóra í apríl þar sem farið var yfir greiningar og sérkennslu þeirra nemenda sem hafa verið í sérkennslu. Deildarstjóri elstu deildar fer yfir umsögnina með verðandi umsjónarkennara og gögn um þroska og líðan hvers nemenda.

Endurmat áætlana leikskóladeildar

Áætlun um foreldraviðtöl var unnin vorið 2018 en tilgangur hennar er að samræma vinnubrögð og auðvelda undirbúning foreldrasamtala í framtíðinni. Áætlunin verður tilbúin haustið 2018.

Móttökuáætlun leikskóladeildar var endurmetin af stjórnendum og deildastjórum vorið 2018. Farið var yfir móttöku nýrra nemenda, flutning nemenda milli deilda, móttöku nemenda með sérþarfir og erlendra nemenda. Áætlun gerir verkferla skýra og á að auðvelda skipulagningu aðlagana.

Prifaáætlun var yfirfarin í samráði við ræstítækni í jan. 2018 með tillit til núverandi þarfa og er unnið eftir henni í dag.

Sérkennari leikskóladeildar, Ólafía ásamt kennara úr grunnskóladeildar og skólustjóra fóru fyrir eineltisáætlun Seyðisfjarðarskóla þar sem hún var sameinuð og endurmetin. Vinnan gekk vel.

Mat starfsmanna á framkvæmd starfsins og líðan í starfi

Starfsmannasamtöl voru tekin um mánaðamótin febrúar og mars. Þau gengu vel, almenn ánægja er innan starfsmannahópsins og flestir sammála um að stöðugleiki hefur færst yfir starfið í



leikskóladeild og miklu munar þegar deildin er fullmönnuð. Mikill áhugi er á endurmenntun innan starfsmannahópsins og sama má segja um þróun leikskólastarfins almennt sem og sameiningar skólans.

Mat starfsmanna á heilsueflandi leikskóla

Gátlistar heilsueflandi leikskóla, geðrækt og tannvernd voru teknir fyrir í vetur. Starf leikskóladeildar nær til 81% af geðræktarmatslistanum samkvæmt mati starfsmanna og teljast það viðunandi niðurstöður. Yfirferðar geðræktarlista hefur verið lokið í bili. Tannvernd í leikskóladeild var metið í feb. 2018 og nær starfið til 79% af gátlistanum og teljast það viðunandi niðurstöður, listinn verður þó endurmetinn af starfólki í tannverndarviku 2019. Næsta vetur verður gátlisti um starfsfólk skólans.

Mat foreldra á leikskólastarfinu – niðurstöður skólapúlsins

Foreldrar nemenda - niðurstöður skólapúlsins.

Niðurstöður foreldrasamtala

Foreldarviðtöl fóru fram að vori og ganga þau öllu jafnan vel. Almenn ánægja var með starfið samvæmt samtölunum og mikilvægur þáttur í leikskólastrafinu er góð samvinna minni heimilis og skóla. Samtölin gegna því mikilvægu hlutverki og nauðsynleg til að tryggja gott samastarf um nám og velferð nemenda.

7. Ytra mat

Eftirlit heilbrigðisyfirvalda

Heilbrigðiseftirlitið endurnýjaði starfsleyfi leikskóladeildarinnar október 2017. Aðstaða húsnæðis fær góða úttekt hjá eftirlitsaðila þó eru nokkrar athugasemdir voru gerðar við húsnæðið og leikssvæðið og er unnið að úrbótum. Má þar nefna lélegar hurðapumpur, endurnýjun leiktækja og viðhald þeirra og þrifaskránigar bæði í eldhúsi og við ræstingar.

Úttekt brunavarna Austurlands

Úttekt brunavarna Austurlands var framkvæmt október 2017 þar sem gerð var athugasemd við nokkra þætti, útljós, áfyllingu slökkvutækja, vöntun á yfirlitsmyndum svo eitthvað sé nefnt. Unnið var að endurbótum á þeim en brunaeftirlitsmaður deildarinnar tekur mánaðalegan hring um húsnæðið til að fylgjast með þróun mála.

Talis 2018



Starfsólki leikskóladeildar var hluti af úrtaki í Talis rannsókn OECD ríkjanna á leikskólastigi og taka íslendingar þátt í fyrsta sinn. TALIS rannsóknin gefur upplýsingar um starfshætti, starfsánægju, hugmyndafræði og starfsaðstæður í leikskólum á landsvísu sem fróðlegt er að skoða í samhengi við önnur lönd.

Öryggi barna í bíl 2017

Slysavarnafélagið landsbjörg og Samgöngustofa kanna aðbúnað barna í bílum á Íslandi reglulega. Niðurstöður haustið 2017 voru eftirfarandi. 97% barna við Sólvelli voru í réttum öryggisbúnaði aðrir voru eingöngu í bílbelti. Það er töluverð aukning frá árinu 2015 en það var 88% og einnig hærra en á landsvísu, og var það um 93%. Búnaður ökumanna var aftur á móti töluvert lægri en á landsvísu en 55% ökumanna við Sólvellir voru með bílbelti og 87% ökumanna á landsvísu voru í bílbelti. Könnunin var kynnt foreldrum í tölvupósti og þeir hvattir til að nota viðeigandi öryggisbúnað í framtíðinni.

8. Lokaorð

Fylgiskjal 1 - Dagskipulag leikskólans skólaárið 2017-2018.

Álfhóll:

Leikskóladeild opnar

| | |
|-------------|---------------------------|
| 07.45-09:30 | Róleg stund |
| 08.15-08.45 | Morgunverður |
| 08.45-09.30 | Samverustund/ávextir |
| 09.30-10.30 | Útivera/hópstundir |
| 10.45-11:30 | Hádegismatur |
| 11:30-13:00 | Hvíld |
| 13.00-14.00 | Róleg stund/frjáls leikur |
| 14.00-14.30 | Nónhressing |
| 14.30-16.15 | Frjáls leikur |

Leikskóladeild lokar

Vinaminni:

Leikskóladeild opnar

| | |
|-------------|-----------------------|
| 07:45-09:15 | Róleg stund—Söngstun |
| 08:15-08:45 | Morgunverður |
| 10:20-10:35 | Samverustund |
| 10:45-13:00 | Hádegismatur, hvíld |
| 13:00-14:30 | Útivera/Frjáls leikur |
| 14:30-15:00 | Nónhressing |
| 15:00-16:15 | Útivera/frjáls leikur |

Leikskóladeild lokar

Dvergasteinn:

Leikskóladeild opnar

| | |
|-------------|---------------------------------|
| 07.45-10:00 | Valtími |
| 08.15-08.45 | Morgunverður |
| 10.00-10.30 | Ávaxtatími og samverustund |
| 10.30-11:15 | Útivist/hringekja/hópastarf |
| 11:15-12:00 | Hádegismatur |
| 12:00-12.45 | Lestur, verkefnast. róleg stund |
| 12.45-14.30 | útivist, gönguferðir |
| 14.30-15.00 | Nónhressing |
| 15.00-16.15 | Valtími, útivist |

Leikskóladeild lokar



SEYÐISFJARÐARSKÓLI

Fylgiskjal 2 - Endurmenntun á skólaárinu 2017-2018

| Dags | Símenntun/fræðsla | Stundir/ dagar | Hvar | Pátttakendur |
|----------------------|---|--------------------|---|---|
| 8. sept. | <i>Haustþing leikskóla á Austurlandi. *Lifðu betur *Húrra það er mánud.</i> | 7 klst. | Norðfjörður | Allir starfsmenn |
| 29. sept. | <i>Námkskiðið, Lubbi finnur málbein</i> | 5 klst. | Reykjavík | Ágústa Berg Sveinsdóttir Bryndís Skúladóttir |
| 24. nóv. 8. des. | <i>Tras - námskeið</i> | 4 klst. 4 klst. | Egilsstaðir | Ágústa Berg Sveinsdóttir Bryndís Skúladóttir |
| 25. sept. | <i>Fundur leikskólastjóra á Austurlandi</i> | 6 klst. | Fáskrúðsfjörður | Ásta Guðrún Birgisdóttir Svandís Egilsdóttir |
| 23. ágúst | <i>Skapandi nálgun í skólastarfi</i> | 3 klst. | Seyðisfjörður | Allir starfsmenn |
| 1.sept. | <i>Íslenski máhljóðamælirinn</i> | 8 klst. | Reykjavík | Ólafía Þórunn Stefánsdóttir |
| 16. okt. 2017 | <i>Heimsókn í leikskólann Hádegishöfða</i> | 1 klst. | Fellabær | Ólafía Þórunn Stefánsdóttir |
| 9. nóv. 2017 | <i>Fundur leikskólastjóra á Austurlandi *Skóli án aðgreiningar</i> | 3 klst. | Egilsstaðir | Ásta Guðrún Birgisdóttir |
| 31. okt. 2017 | <i>Skólalæping Seyðisfjarðarskóla</i> | 2,5 klst. | Seyðisfjörður | Allir starfsmenn |
| 30. okt. 2017 | <i>Lestur um einhverfu og ADHD</i> | 2 klst. | Seyðisfjörður | Ágústa Berg Sveinadóttir |
| nóv. 2017 | <i>Stjórnendahandbók Seyðisfjarðarkaupstaðar</i> | 2 klst. | Seyðisfjörður | Ásta Guðrún Birgisdóttir |
| des. 2017 | <i>Starfsáætlun og Árskýrsla Leikskólans Króks</i> | 1 klst. | Seyðisfjörður | Ásta Guðrún Birgisdóttir |
| des. 2017 | <i>Leiðbeiningar um innra mat leikskóla</i> | 1 klst. | Seyðisfjörður | Ásta Guðrún Birgisdóttir |
| 14. des. 2017 | <i>Eldvarnaryfning á vegum Brunavarna Austurlands</i> | 1 klst. | Seyðisfjörður | Allir starfsmenn |
| 7. des. | <i>Eldvarnaryfning fyrir eldvarnafulltrúa</i> | 1 klst. | Seyðisfjörður | Anna Guðbjörg Sigmarsdóttir |
| Jan. 2018 | <i>Móttökáætlun leikskólans Vesturkots</i> | 1 klst. | Seyðisfjörður | Ásta Guðrún Birgisdóttir |
| 31. jan. 2018 | <i>Fíkn eða fresli</i> | 1 klst. | Seyðisfjörður Stream á netinu | Ásta Guðrún Birgisdóttir |
| 20. feb. 2018 | <i>Einelti, tvítyngi og málþroski</i> | 2 klst. | Seyðisfjörður Lestur og hlustun á netinu | Ólafía Þórunn Stefánsdóttir |
| feb. 2018 | <i>Handbók um leikskólaeldhús</i> | 2 klst. | Seyðisfjörður | Ásta Guðrún Birgisdóttir |
| 1. mars 2018 | <i>Ný lög um persónuvernd</i> | 3 klst. | Egilsstaðir | Svandís Egilsdóttir Ásta Guðrún Birgisdóttir |
| 1. mars 2018 | <i>Fundur leikskólastjóra á Austurlandi. ...</i> | 3 klst. | Egilsstaðir | Svandís Egilsdóttir Ásta Guðrún Birgisdóttir |
| 13.-17. mars 2018 | <i>Kynnisferð til Nyborgar, Danmörk vegna Nyborgarmodelsins</i> | 5 dagar | Nyborg, Danmörk | Svandís Egilsdóttir Ásta Guðrún Birgisdóttir |
| 15.-16. mars 2018 | <i>Fundur sérkennara og skólaheimsóknir</i> | 2 dagar | Reykjavík, Hafnafjörður og Reykjanesbær. | Ólafía Þórunn Stefánsdóttir |
| 16. apríl 2018 | <i>GDPR innleiðing í grunnskólum</i> | 2 klst. | Seyðisfjörður | Svandís Egilsdóttir Ásta Guðrún Birgisdóttir |
| 27. apríl | <i>Ársfundur sameinaðra</i> | 1 dagur | Reykjavík | Svandís Egilsdóttir |



| | | | | |
|-----------------------|---|---------|---------------|---|
| 2018 | <i>skóla á Íslandi</i> | | | |
| 26.-27. apríl 2018 | <i>Vorráðstefna Greiningastöðvar ríkisins</i> | 2 dagar | Reykjavík | Ágústa B. Sveinsdóttir Ólafía Þ. Stefánsdóttir |
| 24. maí 2018 | Lestur um persónuverndarlög | 1 | Seyðisfjörður | Ólafía Þ. Stefánsdóttir |
| 28. maí 2018 | <i>Fundur sérkennara á Austurlandi.</i> | 2 | Egilsstaður | Ólafía Þ. Stefánsdóttir |
| 31. maí 2018 | <i>Lubbi finnur málbein námskeið</i> | 3 | Egilsstaðir | Anna Guðbjörg Sigmarsd. Ísold Gná Ingvadóttir Aníta Grétarsdóttir |
| 24 og 25. Maí 2018 | <i>Öræfin í bakgarðinum</i> | 18 | Egilsstaðir | Bryndís Skúladóttir |